

## Strategi for kollektiv trafik

Som opfølgning på Byrådets vedtagelse af infrastrukturpolitik for Varde Kommune er følgende strategi for kollektiv trafik udarbejdet.

Den kollektive trafik omfatter bane og åbne busruter samt Flextur, men ikke de lukkede skolebusruter eller den visiterede kørsel.

Den kollektive trafik kan dog ikke ses uafhængig af skolekørsel eller den visiterede kørsel, da planlægning og gennemførelse af disse er som forbundne kar. Vi ønsker fortsat at arbejde helhedsorienteret med hele den offentlige kørsel, da det giver det økonomisk bedste resultat, herunder giver mulighed for udbud, der er delt i så passende dele, at mindre (lokale) leverandører kan byde ind.

### Kundesegmenter

Den største gruppe er borgere med fast transportbehov, typisk pendlere, skoleelever og unge uddannelsessøgende. Disse kan have behov for transport i myldretiden, men også uden for myldretiden.

Busruter tilrettelægges primært for kunder med faste transportbehov i myldretiden. Uden for myldretiden har vores togforbindelser stadig et stort potentiale for pendlere.

Til borgere, der rejser lejlighedsvist, eller til ruter med meget få kunder kan tilbydes teleprodukter. Det betyder, at borgere aktivt skal bestille transporten. Det kan enten være en dør-til-dør løsning eller en rute-løsning.

90 % af alle kunder er skolebørn og uddannelsessøgende.

### Den kollektive trafik

#### Tog

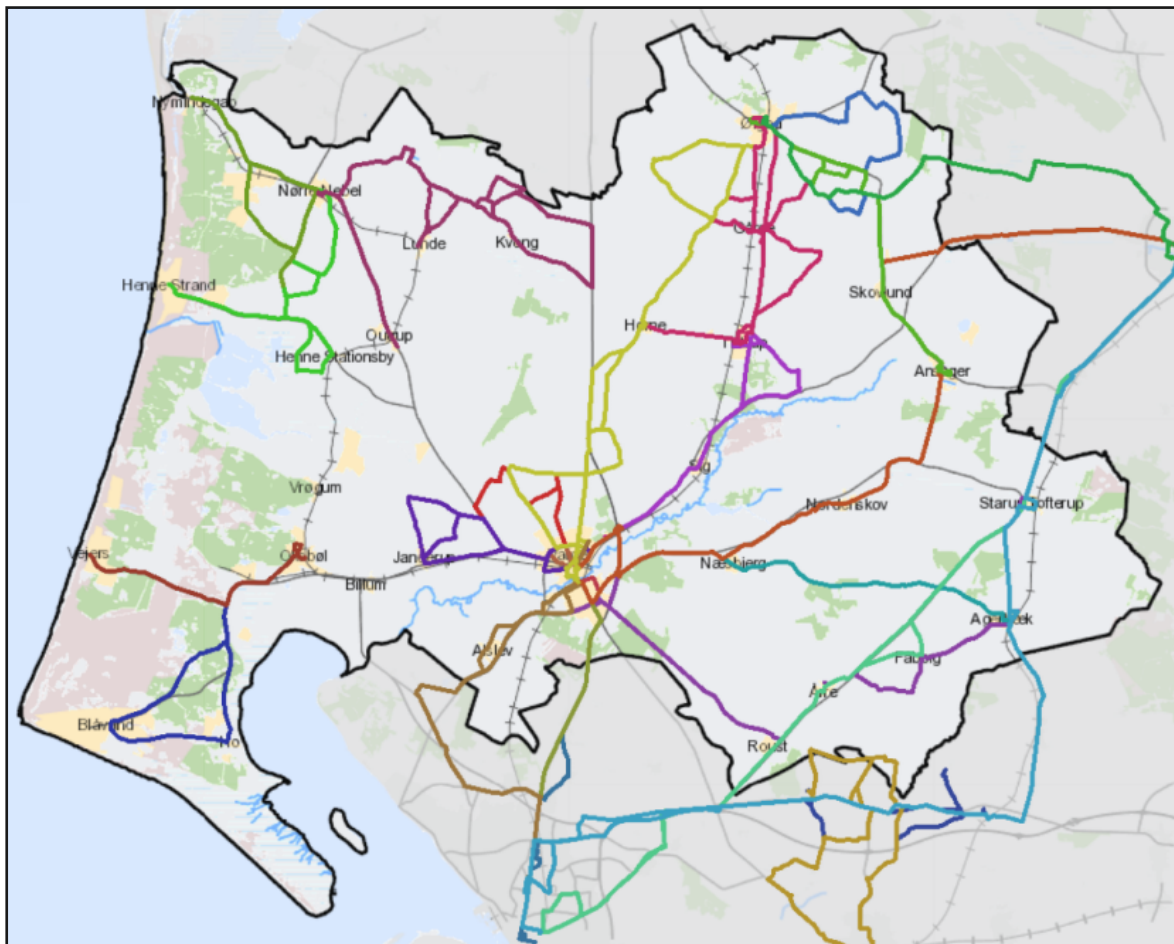
I Varde kommune udgør de to togbaner rygraden i den kollektive trafik. Banerne har halvtimer eller timedrift, og der foretages ca. 3.000 påstigninger på en hverdag på stationerne. Bystrukturen i Varde Kommune gør, at knap 30 % af alle indbyggere og knap 40 % af alle arbejdspladser ligger inden for 500 m af en station.

Det er således en unik struktur i forhold til at betjene pendlere, og vi vil fastholde og understøtte denne meget unikke struktur.

## Åbne busruter

Ud over banenettet er der følgende typer åbne busruter:

- regionale busruter,
- bybus,
- mellembusruter
- oplandsruter



De regionale ruter giver forbindelse fra Varde Kommune til Esbjerg, Grindsted og Skjern.

Mellembusruterne forbinder byer som Ølgod, Tistrup, Agerbæk og Alslev med Campus og Varde midtby. Oplandsruter er målrettet mere lokal skolekørsel.

Benyttelse af og behovet for afgang på den enkelte rute er meget afhængig af, hvordan detaljer i lokal bosætning og familiemønster udvikler sig fra år til år foruden de enkelte skolars skemaer og aktiviteter.

Vi vil fortsat optimere på disse ruter, så de bedst mulig dækker skolesøgende børn og unges behov.

Serviceniveauet for åbne busruter lægges ud fra følgende:

| By-størrelse                        | Over 2000 indbyg.         | 1000-2000 indbyg.         | 500-1000 indbyg. | 200-500 indbyg.                                     |
|-------------------------------------|---------------------------|---------------------------|------------------|---|
| Kørsel til centerby                 | Ja                        | Ja                        | Ja               | Kun hvis indplaceret på regionalt bus eller banenet |
| Max. Omvej                          | 15%                       | 15%                       | 15%              | 15%   |
| Ønsket gennemsnits-hastighed        | 40 km/t                   | 35 km/t                   | 35 km/t          | 30 km/t   |
| Kørsels-frekvens<br>Daglige afgange | 8-10                      | 6 (minimum)               | 5 (minimum)      | 3 (minimum)   |
| Tidsrum, frekvens (ca.)             | Kl. 6.30-22.00            | Kl. 6.30-17.30            | Kl. 6.30-17.30   | Kl. 7.00-15.00                                      |
| Afstand mellem stoppe-steder i byer | 600 meter                 | 600 meter                 | Ét stoppested    | Ét stoppested                                       |
| Feriekørsel                         | Ja                        | Ja med reduceret køreplan | Flextur          | Flextur   |
| Weekendkørsel                       | Ja med reduceret køreplan | Ja med reduceret køreplan | Flextur          | Flextur   |

Med dette serviceniveau mangler weekendkørsel mellem Agerbæk og Varde, som derfor skal prioriteres i det videre arbejde

Stoppestedernes udstyr er ikke fastlagt med ovennævnte serviceniveau. Der udarbejdes en retningslinje herfor.

### Flextrafik

Udover tog og bus findes produktet "Flextur", som er et fleksibelt supplement til de åbne busruter og transporterer kunderne fra dør til dør. Flextur er en særlig form for kollektiv trafik og kan ligesom tog og åbne busruter benyttes af alle. Der er ingen faste stoppesteder eller køreplaner. Man kører i mindre vogne og sammen med andre passagerer ligesom i bus og tog.

En Flextur skal bestilles. Det kan man gøre op til 14 dage og indtil 2 timer før man ønsker at blive hentet.

Flextur er i dag relativ ukendt, og der igangsættes yderligere markedsføringstiltag.

Det vurderes desuden løbende, om der er behov for teleruter på småt benyttede ruter. Både eksisterende og nye.

### Kombinationsrejser: kollektiv trafik og cyklisme

På samme måde som Flextur er en samlet "dør-til-dør"-transportløsning, er kombinationsrejser cyklen-kollektiv trafik ligeledes en "dør-til-dør" transportløsning.

Varde Kommune har en relativ stor cykelaktivitet set som stor landkommune. Dette kombineret med vores kollektive trafik, herunder den unikke banestruktur, giver gode

muligheder for at give borgerne realistiske alternativer til privatbilismen. For at understøtte kombinationsrejser er mulighed for cykelparkering vigtig, og allerede i 2016 etableres forbedret cykelparkering ved Varde, Ølgod og Oksbøl stationer med aflåste og oplyste cykelparkeringspladser.

Det vurderes desuden løbende om der skal arbejdes med

- bedre muligheder for er at medtage cyklen i tog og bus,
- etablering af låncykelordning,
- samarbejde med virksomheder om pendlercykling ifm kombinationsrejser.

## Handlinger

1. Vi igangsætter sammen med aktørerne på banerne indsatser for at synliggøre den unikke struktur på banerne, der sikre en god kollektiv trafik til pendlere.
2. Vi laver løbende optimering af mellembysruter og oplandsruter, så de inden for det givne økonomiske råderum bedst muligt dækker skolesøgende børn og unges behov.
3. Jf serviceniveau for åbne busruter skal der være weekendkørsel mellem Agerbæk og Varde. Dette søges indført.
4. Der igangsættes yderligere markedsføringstiltag for Flextur.
5. Det vurderes løbende, om der er behov for teleruter.
6. Der laves en plan for Varde kommunes eventuelle aktive understøtning af forskellige samkørselstiltag som alternativ til den kollektive trafik.
7. Forbedret cykelparkering ved Varde, Ølgod og Oksbøl stationer med aflåste og oplyste cykelparkeringspladser etableres i 2016.
8. Der udarbejdes en retningslinje for udstyr ved stoppesteder, herunder hvornår der skal være buskur.